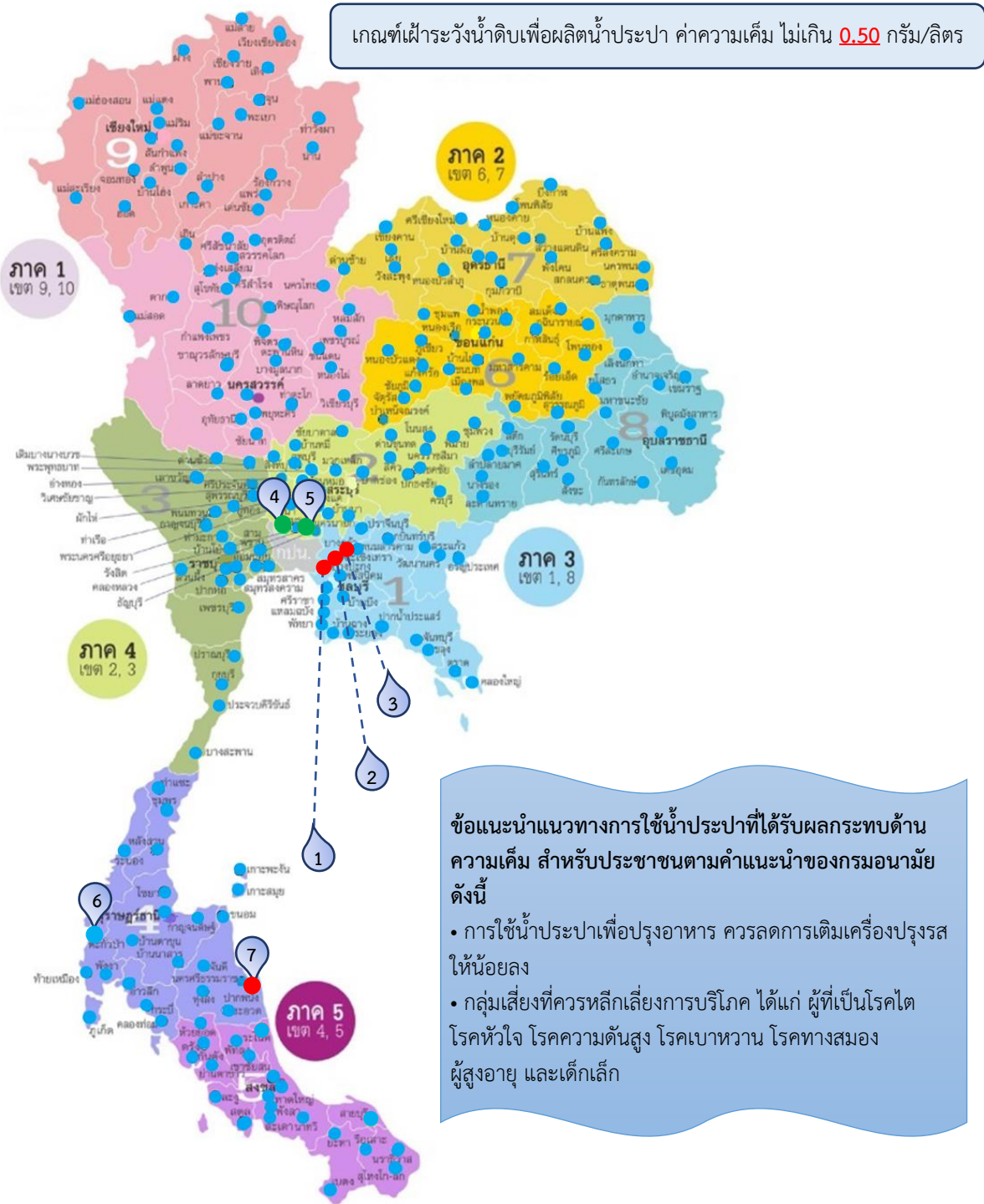


จากสถานการณ์น้ำทะเลหนุนสูง ทำให้น้ำเค็มรุกเข้ามาส่งผลกระทบต่อคุณภาพน้ำดิบของแหล่งน้ำที่ใช้ผลิตน้ำประปา ปัจจุบันมี กปภ.สาขา ที่ได้รับผลกระทบด้านความเค็ม จำนวน 7 แห่ง ได้แก่ บางปะกง บางคล้า ฉะเชิงเทรา ปทุมธานี อยุธยา ตะกั่วป่า และปากพนัง

กปภ.สาขา 7 แห่ง ที่เฝ้าระวังค่าความเค็มจากน้ำทะเลหนุน



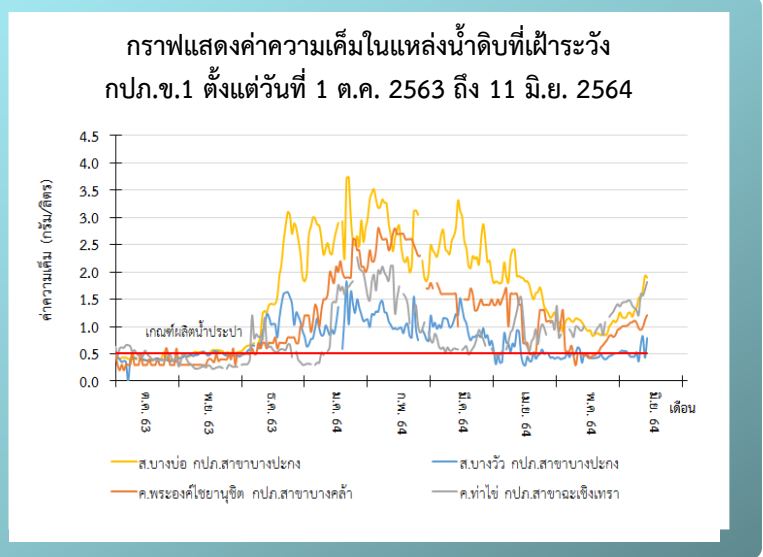
ขอแนะนำแนวทางการใช้น้ำประปาที่ได้รับผลกระทบด้านความเค็ม สำหรับประชาชนตามคำแนะนำของกรมอนามัย ดังนี้

- การใช้น้ำประปาเพื่อปรุงอาหาร ควรลดการเติมเครื่องปรุงรสให้น้อยลง
- กลุ่มเสี่ยงที่ควรหลีกเลี่ยงการบริโภค ได้แก่ ผู้ที่เป็นโรคไต โรคหัวใจ โรคความดันสูง โรคเบาหวาน โรคทางสมอง ผู้สูงอายุ และเด็กเล็ก

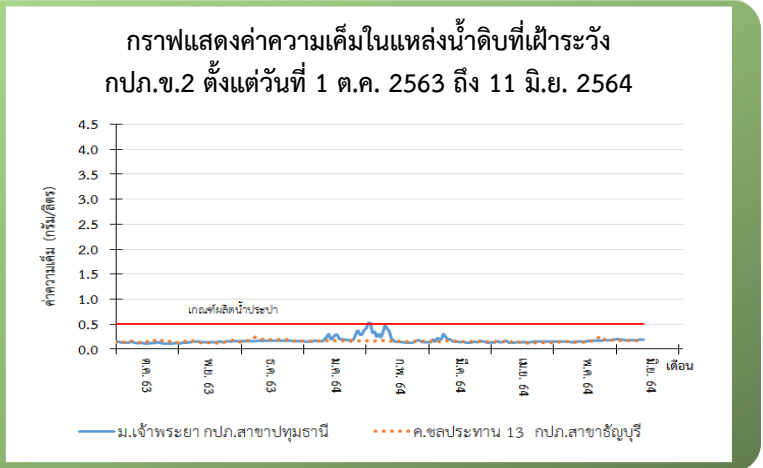
- หมายเหตุ
- กปภ.สาขา
 - กปภ.สาขาเฝ้าระวัง ที่พบค่าความเค็มในน้ำดิบสูงกว่าเกณฑ์เฝ้าระวังความเค็มในการผลิตน้ำประปา เนื่องจากสถานการณ์น้ำทะเลหนุนสูง
 - กปภ.สาขาเฝ้าระวัง ที่พบค่าความเค็มในน้ำดิบอยู่ในเกณฑ์เฝ้าระวังความเค็มในการผลิตน้ำประปา

ข้อมูลคุณภาพน้ำดิบรายวัน ตั้งแต่วันที่ 5 - 11 มิ.ย. 2564

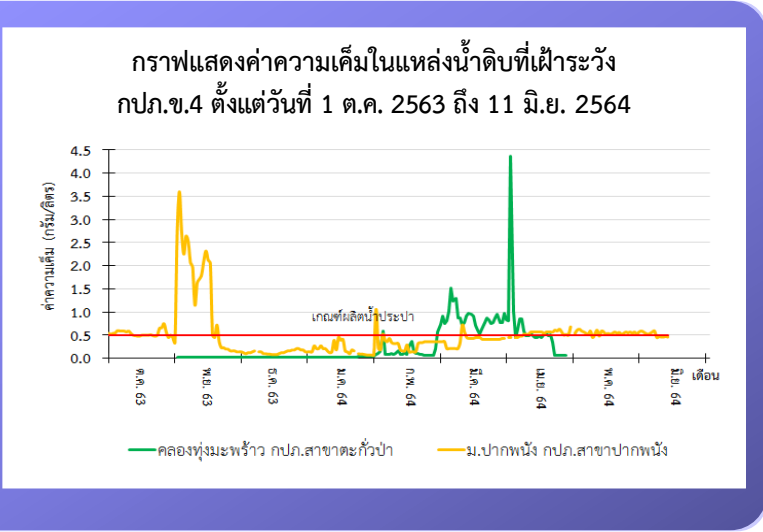
- #### กปภ.ข.1
- 1 กปภ.สาขาบางปะกง
 - สระพักน้ำดิบบางป่อ (รับน้ำดิบจากคลองพระองค์ไชยานุชิต) ค่าความเค็ม **1.29 - 1.93** กรัม/ลิตร
 - สระพักน้ำดิบบางวัว (รับน้ำดิบจากคลองพระองค์ไชยานุชิตและน้ำดิบเอกชน) ค่าความเค็ม **0.36 - 0.82** กรัม/ลิตร
 - 2 กปภ.สาขาบางคล้า : คลองพระองค์ไชยานุชิต
 - ค่าความเค็ม **0.94 - 1.21** กรัม/ลิตร
 - 3 กปภ.สาขาฉะเชิงเทรา : คลองท่าไข่
 - ค่าความเค็ม **1.21 - 1.82** กรัม/ลิตร



- #### กปภ.ข.2
- 4 กปภ.สาขาปทุมธานี : แม่น้ำเจ้าพระยา
 - ค่าความเค็ม **0.18 - 0.19** กรัม/ลิตร
 - 5 กปภ.สาขาอยุธยา : คลองชลประทาน 13
 - ค่าความเค็ม **0.17 - 0.18** กรัม/ลิตร



- #### กปภ.ข.4
- 6 กปภ.สาขาตะกั่วป่า : คลองทุ่งมะพร้าว
 - ค่าความเค็ม **0.07** กรัม/ลิตร (ข้อมูลถึง วันที่ 26 เม.ย.2564)
 - 7 กปภ.สาขาปากพนัง : แม่น้ำปากพนัง
 - ค่าความเค็ม **0.45 - 0.59** กรัม/ลิตร



เวลาเก็บตัวอย่าง : กปภ.สาขาปทุมธานี เก็บตัวอย่างน้ำดิบ ณ เวลา 12.00 น.
กปภ.สาขาบางปะกง บางคล้า ฉะเชิงเทรา อยุธยา ตะกั่วป่า และปากพนัง เก็บตัวอย่างน้ำดิบ ณ เวลา 8.00 น.